

Imprimanta Fiscală FP-800
Manual de utilizare



INFORMATIA CUPRINSA IN PREZENTUL DOCUMENT NU POATE FI REPRODUSA IN NICIUN MOD, IN NICIO FORMA SI IN NICIO CIRCUMSTANTA FARA ACORDUL SCRIS AL DATECS LTD.



Această marcă este o indicație precisă pentru colectarea separată a deșeurilor rezultate din echipamente electrice și electronice (DEEE). Este interzisă colectarea deșeurilor mixte în containerele pentru DEEE.

(În conformitate cu cerințele Ordonanței privind comercializarea produselor electrice și electronice, transportul și colectarea deșeurilor rezultate din echipamente electrice și electronice, adoptată prin Decretul nr. 82 din 10.04.2006)

Cuprins

1. INTRODUCERE	4
2. PARAMETRI TEHNICI SI SPECIFICAȚII FUNCȚIONALE	5
3. PANOUL DE CONTROL; BUTOANE	7
4. COMUTAREA IMPRIMANTEI ON/OFF	ERROR! BOOKMARK NOT DEFINED.
5. SCHIMBAREA ROLEI DE HÂRTIE	7
6. MODUL DE LUCRU CU PROGRAMUL IDENTIFICABIL DUDE	7
7. FOLOSIREA DE UTILITARE SOFTWARE	10
7.1. UTILITARUL ANAF DOWNLOAD	10
7.2 CONFIG_TOOL FOR CLIENTS	11
8. DIAGNOSTIC	18

1. Introducere

DATECS FP-800 este o imprimanta fiscala programabila proiectata pentru un regim de exploatare intensiv. Parametrii săi iau in considerare atât deservirea clienților cat si cerințele contabile pentru magazine, supermarketuri, hypermarketuri, farmacii, restaurante si multe alte tipuri de comerț si servicii care au un trafic intens de clienti si un volum considerabil de vanzari. Imprimanta asigură o informație contabila utila si completă atât pentru conducătorul organizației comerciale cat și pentru autoritățile fiscale.

Avantajele utilizarii imprimantei FP-800:

- Structura compacta care ii permite functionarea in puncte de vanzare aglomerate
- Viteza mare de tiparire
- Fiabilitate la volume mari si repetate de tiparire
- Impact minim cu utilizatorul.

Acest manual prezintă toate informațiile necesare despre imprimanta fiscala FP-800. Sunt specificate in detaliu:

- toate instrucțiunile pentru pregătirea imprimantei pentru exploatare,
- utilizare corecta si depozitare,
- caracteristicile tehnice si funcționale ale aparatului

De asemenea, furnizează detalii despre modurile de operare cat si despre posibile aplicații

Va uram o experiență plăcută in utilizarea Imprimantei Fiscale FP-800

2. Parametri tehnici si specificații funcționale

Parametru	Valori
Numărul maxim de articole care pot fi stocate în baza de date	Pana la 200 000 articole
Lungime nume articol (PLU)	Pana la 72 caractere
Tipuri de taxe	<input type="checkbox"/> Cote TVA: <ul style="list-style-type: none"> • 5 cote taxabile programabile, • 1 cota - scutit TVA; <input type="checkbox"/> alte taxe
Grupe de articole	Pana la 99
Departamente	Pana la 99
Operatori	Pana la 30
Tipuri de plată	Numerar, avans in numerar(cash back), card (card bancar), voucher, credit, metode moderne de plata, tichete cadou, tichete de masa, altele
Memoria fiscala	Non-volatila, 2500 rapoarte fiscale zilnice
Modul criptografic	EAL 5+
Electronic Signature	X.509.V3, RSA 2048 biți,
Imprimare grafica <ul style="list-style-type: none"> ▪ logo grafic ▪ coduri de bare 	Dimensiune suportata 576 x 96 dots (max. 576 x 336 dots) Tipuri de barcode: EAN8, EAN13, Code128, Interleaved 2of5, QR code
Metoda de tiparire	Prin puncte cu transfer termic direct si parcurgere liniara
Latimea textului tiparit	Max 72mm/576 dots/linie
Caractere per linie	48 sau 64
Densitate de tiparire	8x8 dots/mm
Viteza de tiparire	200mm/secunda
Jurnal electronic	Da (Stocare pe microSD card – de la 8GB pana la 32GB)
Consumabile – hartie termica	latime 79 mm <ul style="list-style-type: none"> ▪ grosime de la 60 la 150 μm ▪ diametrul rolei pana la 86 mm
Indicatori	<ul style="list-style-type: none"> ▪ LCD grafic, 128x32 dots (2 linii cu pana la 24 caractere pe linie) ▪ 2 indicatoare luminoase de tip LED
Taste	1 buton (ON/OFF)
Alimentare	Alimentator - DC 24 V, 5 A, intrare: 100-240V, 50-60Hz (tip EA11003F-240)
Baterie interna ceas / calendar (baterie noua)	Asigura functionarea pentru 90 zile dupa deconectarea de la sursa de curent
Temperatura de Operare	De la 0° C la +45° C
Dimensiuni (mm)	145/186/141
Greutate (kg)	1,880 kg (cu rola de hartie inclusa)
Interfețe pentru dispozitive suplimentare	<ul style="list-style-type: none"> ▪ 1 x port afisaj client (tip RJ11) ▪ 1 x RS232 (tip DB9) comunicare PC ▪ 1 x LAN (format RJ45) ▪ Modem GSM / GPRS incorporat

PORNIREA AMEF

Imprimanta fiscală FP-800 este livrată împreună cu alimentatorul de curent electric. Alimentatorul este destinat să funcționeze cu tensiune de intrare 220VAC +/- 22-33V / 50Hz și ieșire 24VDC / 2.5A.

Pentru pornire, conectați fișa alimentatorului la mufa alimentare „24V” a imprimantei poziționată pe panoul cu interfețe. Apasați butonul „FEED” pentru inițierea trecerii în mod operational.



3. Panou de Control; butoane

Panou de Control:

Panoul conține:

- **Indicatorul LED** pentru alimentare "POWER" indica starea imprimantei:
 - Verde intermitent: la pornire indica derularea proceselor pre-operationale
 - Verde continuu: imprimanta este operationala
 - Rosu continuu: indica o eroare in administrarea hartiei (capac hartie deschis, lipsa hartie, etc.)
- **Butonul „FEED”** are utilizare in diferite regimuri de functionare a imprimantei.
 - La alimentarea cu curent electric, prin apasarea butonului „FEED” se initiaza trecerea acesteia in mod operational.
 - In modul operational, apasarea butonului determina avansul hartiei
 - Dupa remedierea erorii determina reluarea tiparii
 - In mod service determina tiparirea raportului de diagnostic (vezi cap. 8)

Nota: Anumite interactiuni sunt insotite de semnal sonor



4. Schimbarea rolei de hârtie



Schimbarea rolei de hârtie nu necesita asistenta calificata. Daca doriti sa schimbați rola de hârtie urmați pașii de mai jos:

- Deschideți capacul imprimantei
- Introduceți rola de hârtie desfăcută si orientata conform desenului
- Derulați manual 3-5 cm in exterior
- Închideți capacul
- Apăsati butonul „FEED” pentru a derula rola de hârtie

6. Modul de lucru cu programul identificabil DUDE

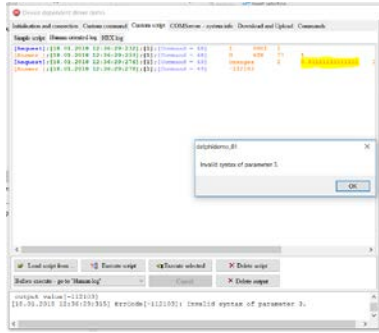
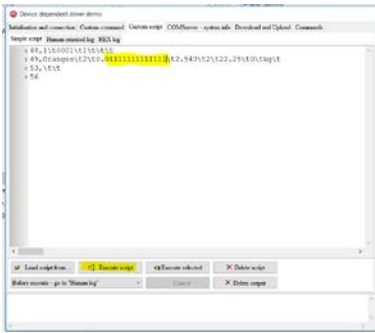
Pentru a putea lucra cu aplicațiile informatice externe de gestiune sau vânzare, imprimanta trebuie conectată la echipamentul utilizatorului, care poate fi PC, tabletă sau smartphone. Această conexiune se poate face via RS232, LAN sau USB (daca aceasta opțiune este disponibilă in configurația imprimantei). După conectare, imprimanta va executa comenzile trimise de aplicația de gestiune sau vânzare a utilizatorului prin intermediul DUDE.

Pentru configurarea conexiunii citiți **cap. 8 Configurare**

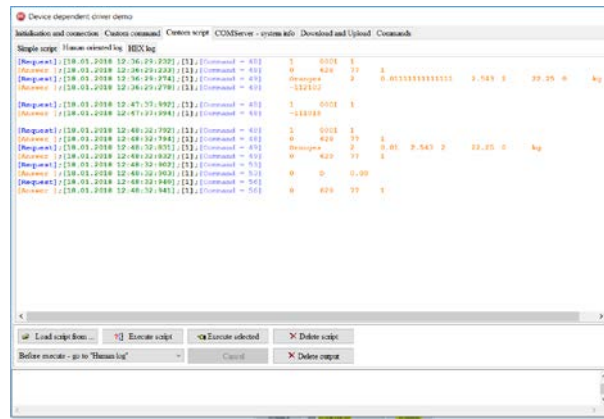
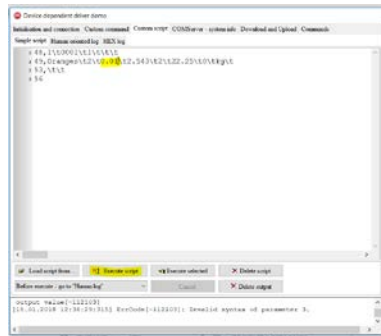
Conectarea logică a imprimantei fiscale FP700 la aplicația informatică externă de gestiune sau vânzare se face prin intermediul programului **DUDE (Datecs Universal Driver Engine)**. Acest program asigură o integrare sigură între aplicația dumneavoastră si imprimanta fiscală.

Pentru a interfața aplicația cu imprimanta fiscală, aveți la dispoziție utilitare de tip DEMO care vă permit diverse operații cum ar fi:

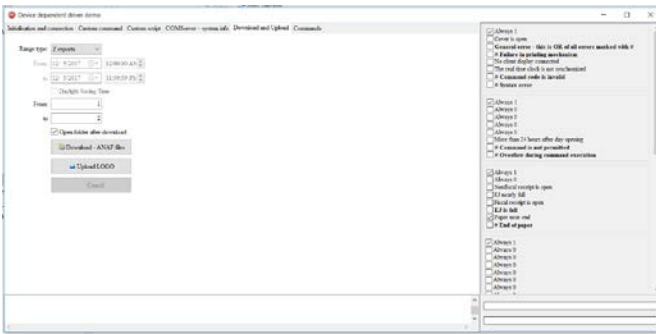
- testarea scripturilor generate de aplicația dvs.,



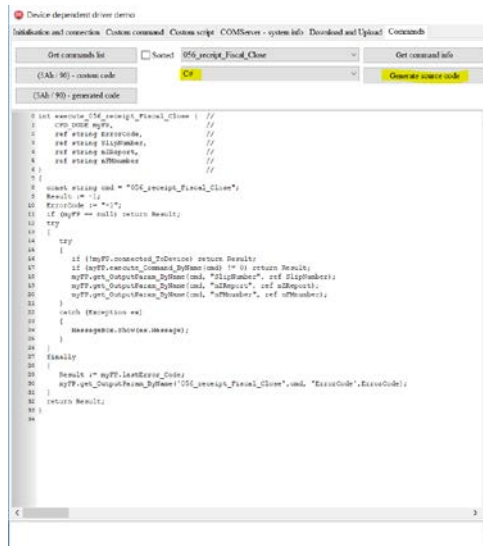
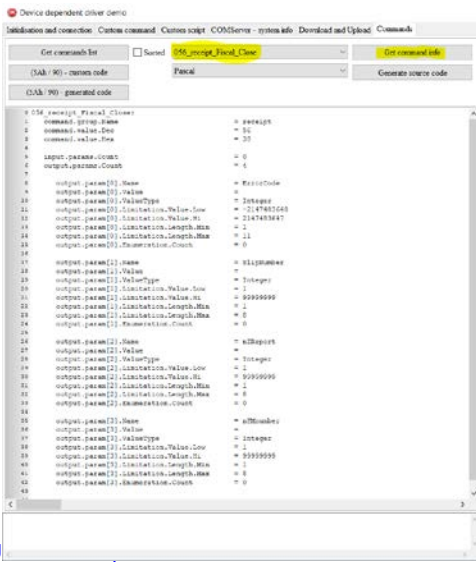
□ diagnoza și corectarea erorilor,



□ Inspectarea parametrilor imprimantei și managementul fișierelor



□ un translator de scripturi Datecs în codurile sursă CSharp sau Delphi.



În acest mod, Datecs vă scutește de citirea unor documente de programare interminabile în favoarea testării orientate.

Exemple:

Cod de bare
Deschidere sertar
Diagnostic
Forme de plata
Incarcare Logo Grafic
Informatii din JE
Informatii incasari curente
Informatii Taxe TVA
Intruduceri_Retrageri sume
Introducere Text nefiscal in bon
Programare nume si parola operator
Programare PLU
Rapoarte din JE
Rapoarte MF
Rapoarte X Z
Rapoat Operatori
Raport PLU
Setare cote TVA
Setare data si ora
Setari comunicatie
Test Afisaj
Test Memorie Fiscala
Unitati de masura
Vanzari cu TVA
Vanzari neplatitor TVA

De asemenea, pachetul **DUDE** conține o documentație generoasă care, pe lângă descrierea protocolului și a sintaxei sale, oferă și o bibliotecă de scenarii care acoperă întreaga gamă de cerințe funcționale și parametrizarea imprimantei.

7. Folosirea de utilitare software

7.1. Utilitarul ANAF Download

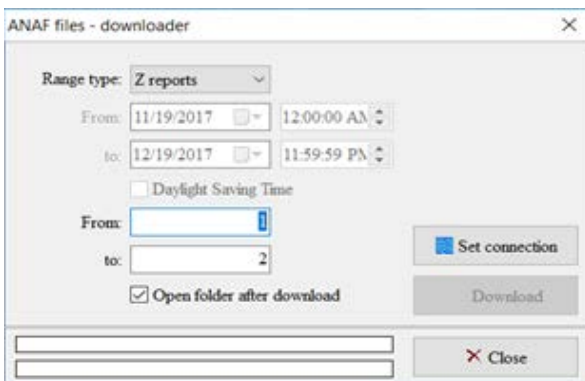
Acest utilitar este folosit pentru a extrage din echipamentul fiscal fişierele XML zilnice semnate cu certificatul digital intern. În cazul unei integrări folosind programul identificabil DUDE, acest utilitar nu este necesar deoarece funcţiile sunt deja implementate. Pentru a funcţiona, acest utilitar necesită instalarea prealabilă a programului DUDE.

Extrageţi din arhiva executabilul "anaf_Download.exe" şi salvaţi fişierul pe calculatorul dumneavoastră.

Conectaţi aparatul de marcat electronic fiscal Datecs la calculatorul dumneavoastră. Verificaţi şi notaţi setările portului la care este conectat AMEF.

Rulaţi executabilul "anaf_Download.exe":  anaf_Download

Se va afişa ecranul de valori ai parametrilor de raportare; selectaţi după numărul raportului Z sau după dată şi oră.

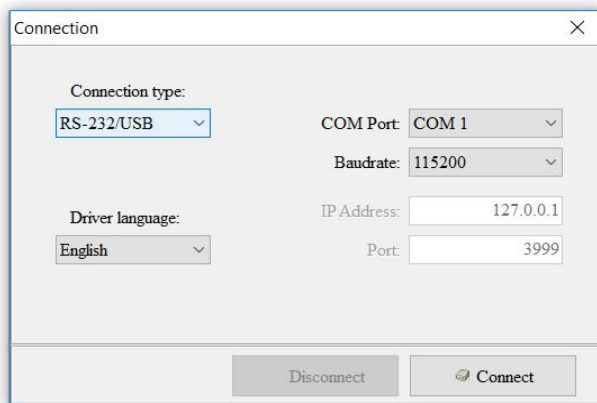



Apăsaţi butonul:

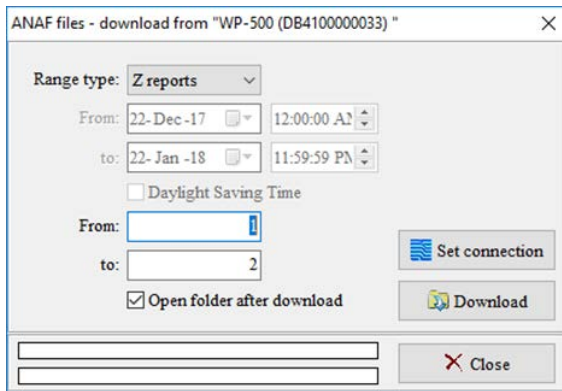


Completaţi tipul conexiunii, portul alocat şi viteza de comunicaţie, după care apăsaţi

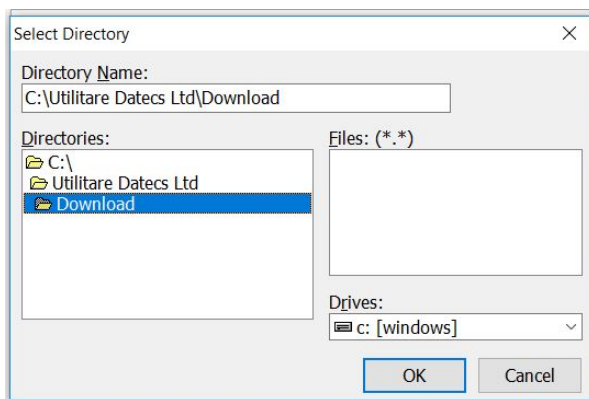
butonul:



După conectare se afişează un meniu în care puteţi selecta intervalul de raportare dorit (după dată sau număr raport Z); după ce aţi selectat intervalul dorit, apăsaţi butonul  Download

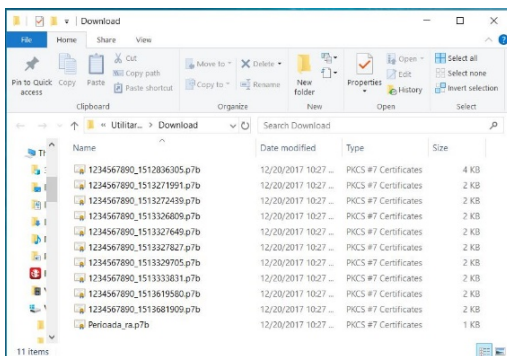


Utilitarul cere locația unde va descărca fișierele:



După ce ați selectat locația fișierelor și ați apăsăat “OK”, începe extragerea fișierelor. Evoluția procesului se poate urmări în partea de jos a ferestrei.

Dacă ați bifat opțiunea “Open folder after download”, se va deschide folderul în care se afla fișierele. Aceste fișiere conțin datele fiscale pentru fiecare interval Z din perioada selectată. Ultimul fișier descrie intervalul selectat.



7.2 Config_Tool for Clients

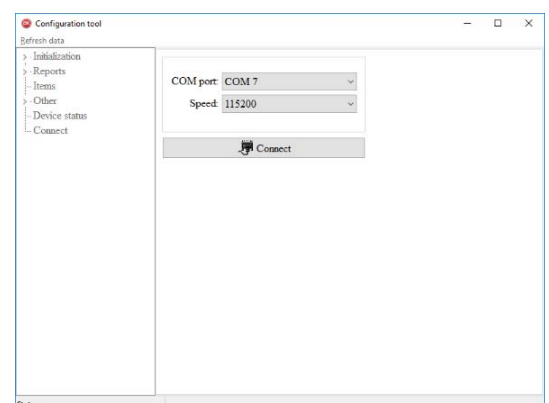
Utilitarul **Config_Tool** pentru **Clienți** oferă un set de servicii destinat întreținerii parametrilor aparatelor de marcat electronice fiscale Datecs.

Conectați Aparatul de marcat electronic fiscal Datecs la calculatorul dumneavoastră. Verificați și notați setările portului la care este conectat AMEF.

Rulați executabilul “ Config_Tool.exe”:

Se va afișa fereastra de setare a parametrilor de comunicație **Connect**.

Setați numărul portului la care este legat AMEF și viteza de comunicație a acestuia. Apăsați butonul:

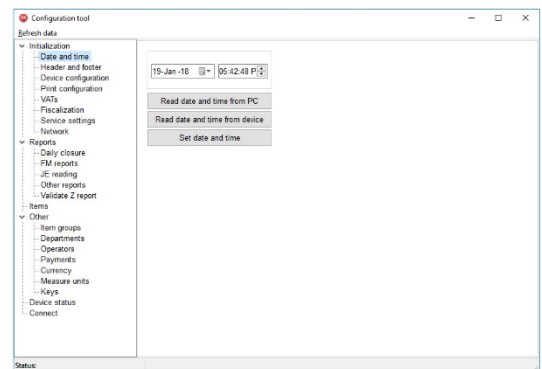


Daca nu sunt probleme de comunicare, se va deschide o noua fereastra ce contine meniul disponibil, grupat in urmatoarele seturi de functionalitate:

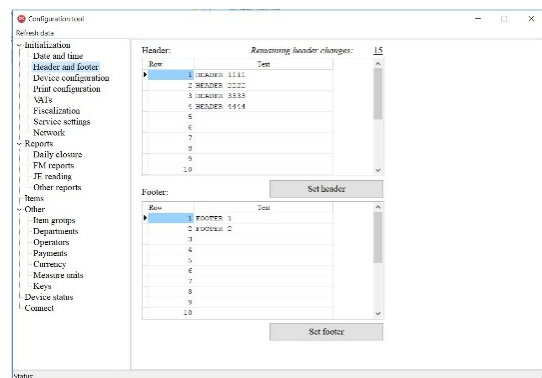
Initialization (Initializare).

Nota: Setarea parametrilor de fiscalizare se face fie prin introducerea valorii parametrului, fie prin activarea/dezactivarea sa.

- ┆ **Date and time** – permite ajustarea datei si orei prin introducerea manuala sau prin sincronizarea cu computerul.



- ┆ **Header and footer** – permite editarea textelor din antet si a celui comercial (de dupa seria fiscala).



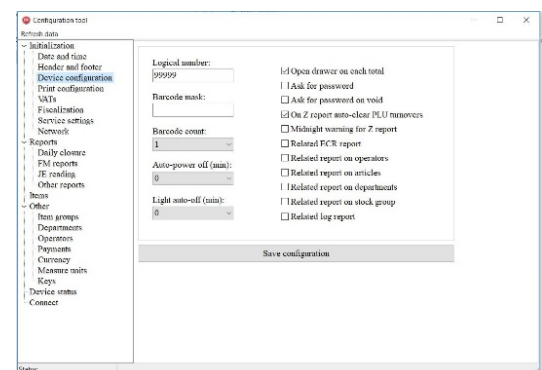
- ┆ **Device configuration** – permite editarea parametrilor functionali din AMEF.

a) Parametri care necesita introducerea valorii functionale:

- **Logical number** - Numărul logic al AMEF intr-un magazin
- **Barcode mask** - Prefix pentru coduri de bare cantar
- **Barcode count** - Numărul de coduri de bare folosite pentru identificarea unui articol
- **Auto-power off (min)** - Setare interval de timp pentru inchiderea automata a AMEF
- **Light auto-off (min)** - Setare interval de timp activ pentru lumina de fundal

b) Parametrii care necesita activarea sau dezactivarea:

- **Open drawer on each total** - Deschiderea sertarului la inchiderea fiecarui bon fiscal
- **Ask for password** - Iesirea automata dupa fiecare bon fiscal emis din Vanzari si cererea parolei de casier
- **Ask for password on void** – Cererea parolei pentru anulari



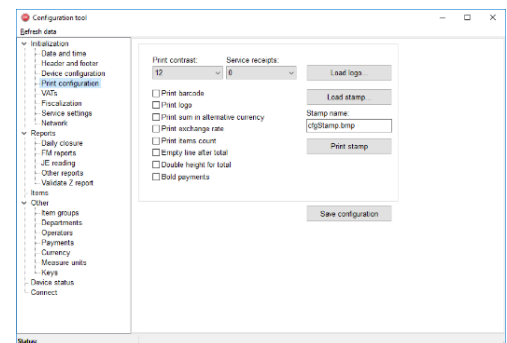
- **On Z report auto-clear PLU turnovers** - Ștergerea vanzarilor de articole odata cu executarea raportului fiscal Z
- **Midnight warning for Z report** - Attentionarea asupra timpului ramas pana la miezul noptii
- **Related ECR report** - Adaugare Raport AMEF
- **Related report on operators** - Adaugare Raport casieri
- **Related report on articles** - Adaugare Raport articole
- **Related report on departments** - Adaugare Raport departamente
- **Related report on stock group** - Adaugare Raport grupe de articole
- **Related log report** - Adaugare Raport LOG cu detaliile vanzarilor

┆ **Print configuration** – Setarea parametrilor de tiparire

- **Print contrast** – Setare contrast pentru textul imprimat
- **Service receipts** – Setare numar de bonuri interne (nefiscale)
- **Load logo..., Load stamp... Print stamp** – Alegerea unui logo

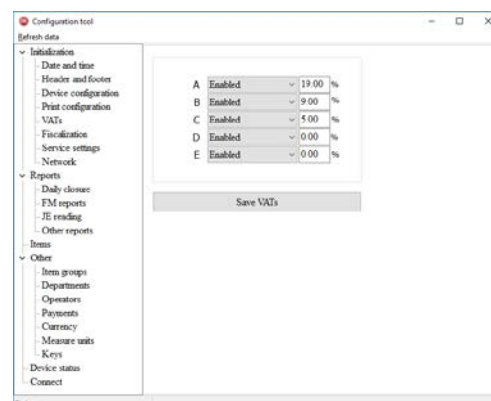
grafic la imprimarea fiecarui bon.

- **Print barcode** – optiune printare cod de bare asociat PLU
- **Print Logo** – optiune printare logo
- **Print sum in alternative currency** – optiune printare echivalent in valuta straina
- **Print exchange rate** – optiune printare rata de schimb la vanzarea in valuta straina
- **Print item count** – optiune printare numar tranzactii
- **Empty line after total** – optiune inserare linie goala dupa TOTAL
- **Double height for total** – optiune printare TOTAL cu inaltime dubla
- **Bold payments** – optiune printare bold a modurilor de plata
- **Save configuration** – salvarea configuratiei alese

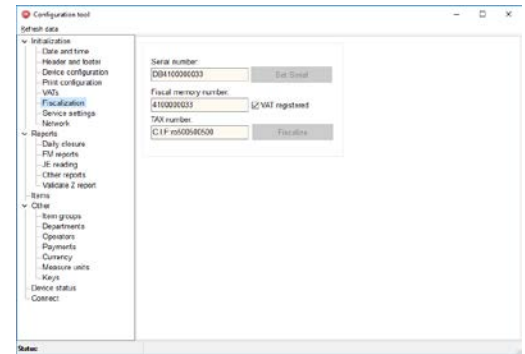


┆ **VATs** – Setarea valorilor de cota TVA

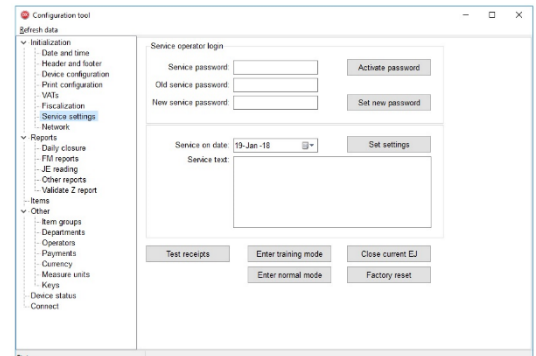
Permite schimbarea precum si activarea/dezactivarea cotelor TVA.



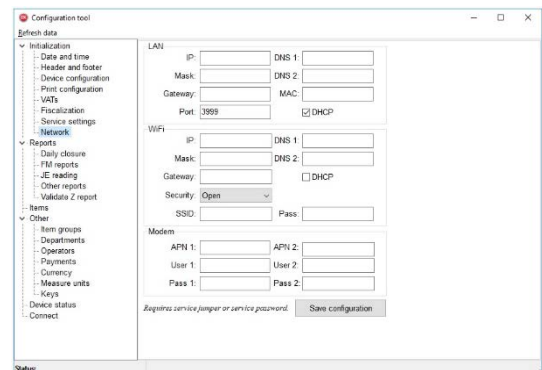
- Fiscalization** – Aceasta rubrica este dedicata numai personalului autorizat. In versiunea Clienti acest meniu nu este accesibil.



- Service settings** – Aceasta rubrica este dedicata numai personalului autorizat. In versiunea Clienti acest meniu nu este accesibil.



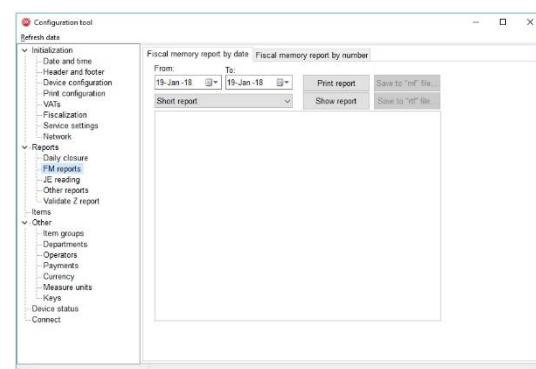
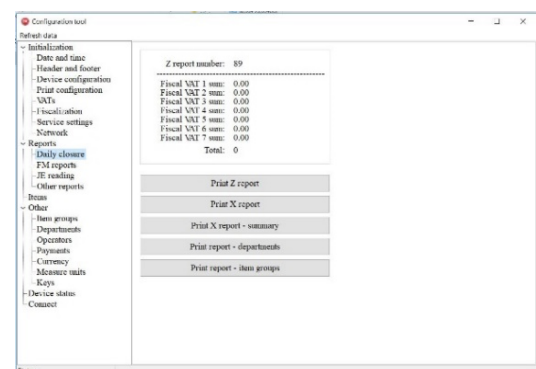
- Network** – seteaza, modifica si salveaza parametrii legati de comunicatia AMEF cu sistemul informatic ANAF prin una din urmatoarele canale: retea LAN, retea WiFi sau retea GPRS.



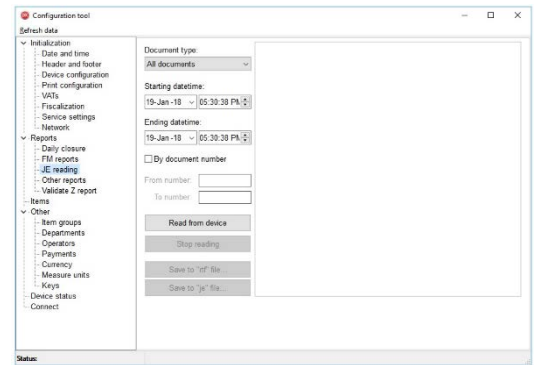
Reports (Rapoarte).

Genereaza si tipareste rapoarte dupa criteriile specifice, dupa cum urmeaza:

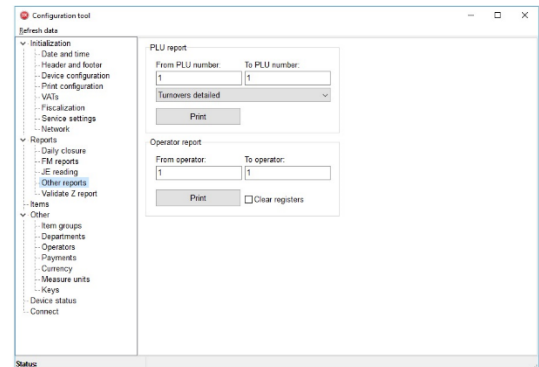
- Daily closure** – rapoarte fiscale/nefiscale zilnice, grupate pe cote TVA, departamente sau grupe de produse.
- FM reports** – rapoarte dupa data sau nr. raportului Z. Rapoartele pot fi vizualizate, printate sau salvate in format tip .mf sau .rtf



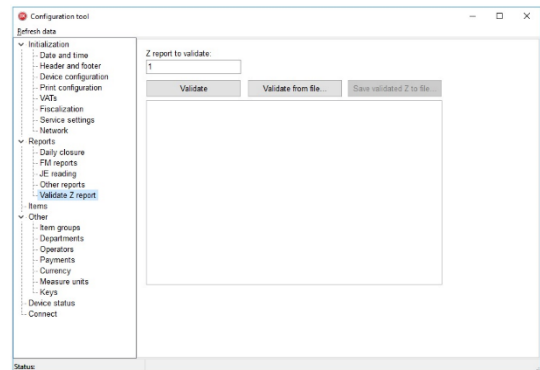
- **JE reading** – rapoarte documente fiscale sau nefiscale, selectabile dupa data sau nr. raport Z. Se pot salva in format tip .je sau tip .rtf



- **Other reports** – rapoarte pentru coduri PLU sau pentru operatori. Rapoartele pot si afisate sau printate, cu sau fara golirea registrelor respective.

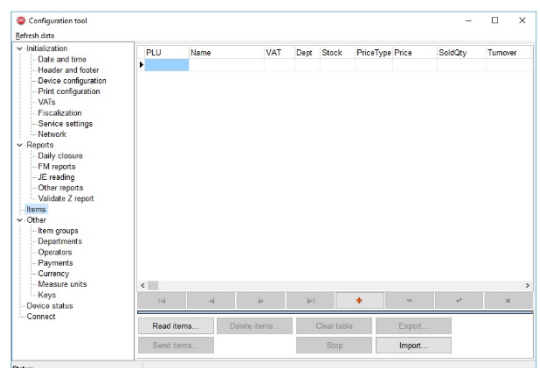


- **Validate Z report** – permite verificarea si salvarea fișierelor ce contin setul de bonuri fiscale si raportul Z corespunzator. Fișierul analizat poate fi din casa de marcat sau unul exterior.



Items (Produce).

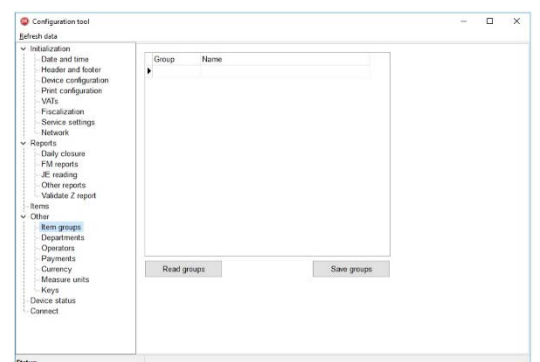
Administreaza baza de date din AMEF. Permite citirea, editarea, incarcarea, stergerea, importul sau exportul acesteia.



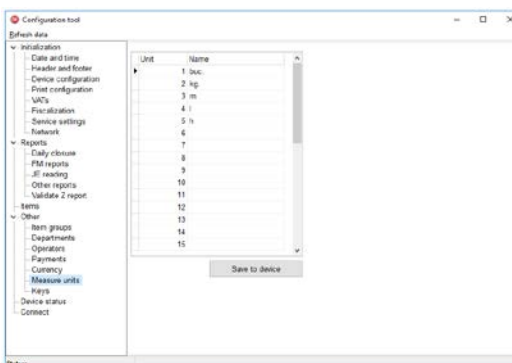
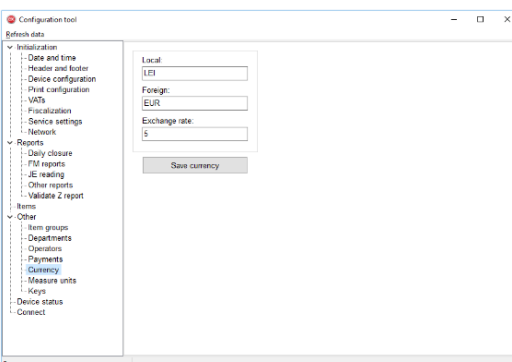
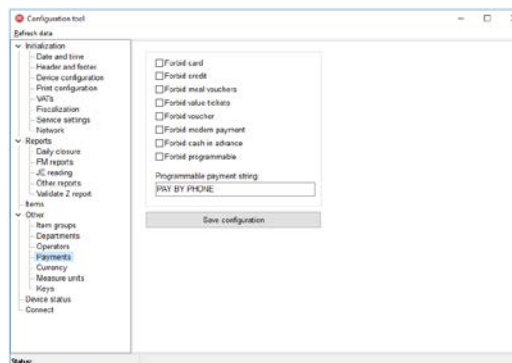
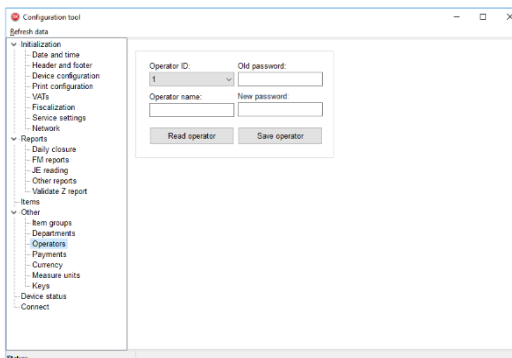
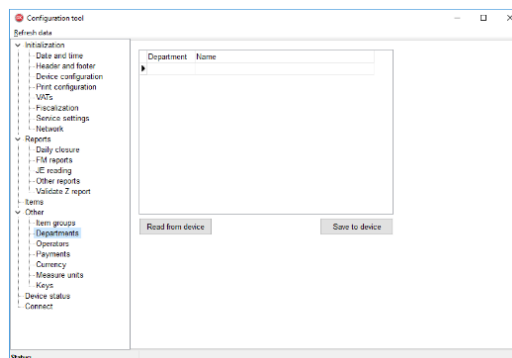
Other.

Administrează parametri de funcționare ai AMEF, după cum urmează:

- **Item groups** - citește, modifică si salvează grupele de articole din cadrul unui departament



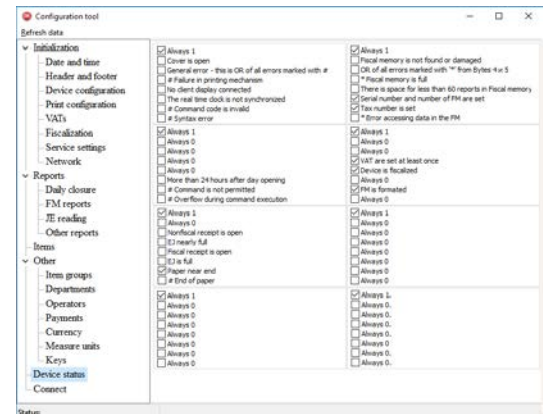
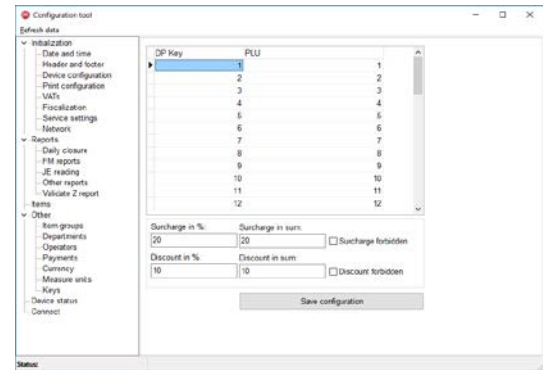
- **Departments** - citește, modifică și salvează departamentele
- **Operators** - citește, modifică și salvează numele și parola casierilor sau operatorilor
- **Payments** – citește, blochează/deblochează modurile de plată. Permite de asemenea personalizarea numelui unui singur mod de plată (ALTE METODE)
- **Currency** – permite programarea și salvarea monedei de plată locală și străină, precum și a ratei de schimb între acestea
- **Measure units** – permite citirea, modificarea și salvarea unităților de măsură asociate articolelor.



- **Keys** – permite citire, programarea si salvarea modifcatorilor de preț(reducere sau majorare, procentuala sau valorica) precum si asocierea codurilor PLU cu tastele rapide.

Device status.

Afișează sintetic erorile si parametri de stare ai AMEF, in legătură cu memoria si starea fiscala, starea jurnalului electronic, starea subansamblelor si a sintaxei fișierelor de lucru.



8. Diagnostic

Pentru a obtine raportul de diagnostic trebuie sa parcurgeti urmatoorii pasi:

Opriti imprimanta

Porniti imprimanta si asteptati ca indicatorul luminos sa se aprinda

Imediat ce s-a aprins si cat emite intermitent apasati butonul FEED

Imprimanta emite un semnal sonor urmat de un al doilea semnal mai slab in intensitate decat primul.

Eliberati butonul „FEED”

Daca secventa a fost executata corect, imprimanta va tipari raportul de diagnostic cu parametrii curenti:

- Datele de fiscalizare
- Datele de firmware
- Parametrii conexiunii
- Parametrii operatiionali (ex. viteza de tiparire, temperatura, densitate de tiparire, set caractere regional)
- Rezultatul testului de imprimare, etc.